

Simpo

しんぽ

2024年度
AUTUMN

No.3

Topics

スタートアップのお客さまを紹介します！
合同会社シンユアーズ



▶ Topics

- 03 スタートアップのお客さまを紹介します！
合同会社シンユアーズ

▶ Message Board

- 04 外部評価委員会を開催しました
第23回大阪府中小企業支援ネットワーク会議を開催しました
- 05 女性起業家支援セミナーを開催しました
大阪府内信用金庫合同ビジネスマッチングフェアに出展しました
- 06 「OSAKAビジネスフェア2024」を開催します

▶ Market Data

- 08 信用保証利用企業動向調査

▶ Data

- 10 事業概況
- 11 金融機関別保証状況
- 12 金融機関別責任共有制度保証状況
- 13 金融機関別有担保無担保別保証状況
- 14 地域・業種別保証承諾状況
地域・業種別保証承諾状況《地域内業種別承諾構成比》



〈本誌の表紙作成者：大阪芸術大学 波食まりん 様〉

〈作品コメント〉

「大阪といえばお笑い」というイメージと秋のお月見を掛け合わせ、うさぎが満月の上で楽しそうに漫才をしているイラストにしました。

! 「Simpo」をご覧いただくにあたってのご注意

※ 統計資料の個々の金額は、四捨五入により百万円・億円単位で表示していますので、個々の金額の合計と、合計欄の金額が一致しない場合があります。

※ 構成比の数字は、小数点第二位または第三位を四捨五入していますので、個々の構成比の合計が、100%にならない場合があります。

信用保証ガイド

2024年度発刊のSimpoでは「スタートアップ創出促進保証」(以下、「SSS保証」という。)をご利用中のお客さまにインタビューを実施しています。(本誌ではP.3に掲載していますのでご覧ください。)

SSS保証は創業機運を醸成するため、創業期の経営者保証を不要とする制度で、令和5年3月から取扱いしています。

【SSS保証制度概要】

保証対象	次の①～⑤のいずれかに該当する創業者および創業者である中小企業者 ① 事業を営んでいない個人が、2か月以内に中小企業の会社を新たに設立し、事業を開始するもの ② 中小企業者である子会社をこれから分社化することにより新たに設立し、自らの事業の全部または一部を継続して実施する中小企業者である親会社 ③ 事業を営んでいない個人が新たに設立した会社で、設立から5年未満のもの ④ 自らの事業の全部または一部を継続して実施する親会社によって、分社化により新たに設立された中小企業者である子会社であって、設立されてから5年未満のもの ⑤ 事業を営んでいない個人が、個人で創業した後、法人成りした会社であって、個人で事業を開始してから5年未満の会社
保証限度額	3,500万円
保証期間	10年以内
保証料率	年1.2% (創業関連保証の信用保証料率に0.2%上乘せ)
貸付金利	金融機関所定 (大阪府融資制度保証の場合は、原則1.4%の固定金利となります。)
留意事項	・1期目の税務申告が未了の方が申込をする場合、創業資金総額の1/10以上の自己資金額が必要です。 ・会社を設立して3年目と5年目に、中小企業活性化協議会等によるガバナンス体制の整備に関するチェックを受ける必要があります。

本保証以外にも経営者保証を不要とする保証制度等がございます。詳しくは当協会 Webサイトをご覧ください。

スタートアップのお客さまを紹介します！

会社概要

会社名：合同会社シユアーズ
 代表社員：鳥潟 俊光 氏
 所在地：大阪府高槻市南総持寺町2-5-1F
 設立：令和6年2月
 従業員数：3名
 事業内容：訪問看護
 TEL：072-668-1540



<Instagram>



訪問看護ステーション
ウィッシュユ

自作のチラシを毎月更新します。
 詳しくはInstagramをご覧ください！

365日24時間安心のサポート

当社は「訪問看護ステーション ウィッシュユ」を営んでいます。利用者のご自宅に訪問し、健康状態や病状の観察・相談、在宅療養の補助、医療処置や医療機器の管理等を行っています。また、ターミナルケア・緩和ケアや精神科訪問看護にも対応可能です。

緊急の問い合わせにも、医療機関と連携のうえ、365日24時間体制で対応しています。医療機関や在宅看護での経験豊かなスタッフが、利用者の方をしっかりとサポートします。

現在は主に【高槻市・茨木市】の方にご利用いただいておりますが、エリア外でもご相談可能です。



『あなたの大切な想いに向け、全力でサポートすることを誓います。』をモットーに

私はこれまでに、病院では主に脳卒中集中治療室など超急性期看護を約10年、その後は5年間在宅看護に携わりました。分野に求められる看護の内容は異なっても、目標とすべきことは、「住み慣れた自宅へ帰る(過ごす)」ことであり、医療従事者も患者や家族の方もまた同じ願いではないでしょうか。

「どんな方でも自宅で安心して過ごすためのサポートをしたい」という想いを胸に独立を考えていた際に、「もっと利用者の方のためにできることはないか」「利用者の方と深く関わりたい」などの看護感に共感してくれる仲間(スタッフ)が居たことが決め手になりました。

現在、日本は超高齢化社会となり、在宅における医療ニーズの高まりは、予防医療からより専門的な医療・看護まで幅広く、これまで以上に看護の質も求められると思います。医療機関等との地域包括ケアシステム連携を密に図り、訪問看護ステーションとしての役割を全うしたいです。

さいごに、社名のシユアーズには、「あなたにとっての『シン』(進、心、身、真、新、信、etc)を大切にする」という意味を込めました。一人ひとりに寄り添う、充実した在宅看護を提供できるよう、スタッフ一同頑張っております。



利用者の方の笑顔から
 私たちも元気をいただいています。



リハビリスタッフ
 募集中です！

～スタートアップ創出促進保証を利用して～

医療機関での勤務が長かったため、独立前は金融知識が乏しく、どのように資金調達すればよいか悩んでいました。しかし、相談した金融機関の方がとても丁寧に説明してくださり、スタートアップ創出促進保証を案内してくれました。連帯保証人にもならず、創業時に資金調達ができることにとても驚きました。私以外にも、連帯保証人になることに抵抗がある方は多いと思います。創業時の経営者保証という大きなハードルを回避できる、ありがたい保証だと思えます。

外部評価委員会を開催しました

「令和5年度経営計画」および「令和3年度～令和5年度中期事業計画」の実施状況について自己評価を行い、外部有識者で構成される外部評価委員会を令和6年7月8日および22日に開催しました。

委員会での意見・アドバイスを踏まえ、「令和5年度経営計画の評価」、「令和3年度～令和5年度中期事業計画の評価」および「令和5年度コンプライアンス態勢および運営状況の評価」を作成しました。

評価内容については、経済産業大臣等に報告するとともに、経営の透明性を確保する観点から、当協会Webサイトに掲載しています。



外部評価委員会 委員長 立命館大学大学院テクノロジー・マネジメント研究科 特任教授 名誉教授 博士(工学) 名取 隆氏(左)から当協会理事長 新井 純(右)に意見書を手交。



前年度に引き続き、リアル開催しました。

第23回大阪府中小企業支援ネットワーク会議を開催しました

令和6年7月29日(月)に「第23回 大阪府中小企業支援ネットワーク会議」をリアル会場とオンライン配信によるハイブリット形式にて開催しました。

本会議は、大阪府域における中小企業者の経営改善や再生を面的に支援するためのネットワーク構築を目的として、年に2回開催しています。当日は会場で50名、オンライン配信で34名の方にご参加いただきました。

コロナ禍からの社会経済活動の正常化が進み、資金繰り支援だけでなくとどまらない事業者支援が一層重要となるなか、各機関から事業再生支援に係る講演や事例発表がなされました。

今後も本会議を通じて地域支援機関の連携を強化し、地域の中小企業者への経営改善・再生支援に取り組めます。

会議内容

講演

- ・近畿経済産業局「中小企業施策の方向性について」
- ・中小企業基盤整備機構「3機関連携による共同支援について」

取組・事例発表

- ・大阪信用金庫、大阪府中小企業活性化協議会、当協会「各機関における事業再生支援の取組・事例について」



中小企業基盤整備機構 江崎部長による講演



各機関による取組・事例発表

女性起業家支援セミナーを開催しました

令和6年7月23日(火)に当協会をご利用中で創業して間もない女性起業家を対象として「女性起業家支援セミナー」を開催しました。

本セミナーは女性起業家特有の悩みに対し、解決の一助となることを目的に毎年開催しており、今年度は23名の方にご参加いただきました。

当日は、NPO法人 ママオアシス代表・檜垣 葵氏と有限会社 産業情報化新聞社代表・竹原 信夫氏に、プレスリリースやSNS利用など、効果的な自社PR方法について対談方式でセミナーを行っていただきました。

セミナー終了後には、講師の方々や当協会の女性起業家支援チーム「minori」も交えた交流会を実施しました。

参加者からは、「異業種の方、まして女性起業家の方と会う機会がないなかで、貴重な経験となった。」「普段聞けない話を聞くことができ、良い刺激になった。」といった声をいただきました。



対談方式によるセミナーの様子



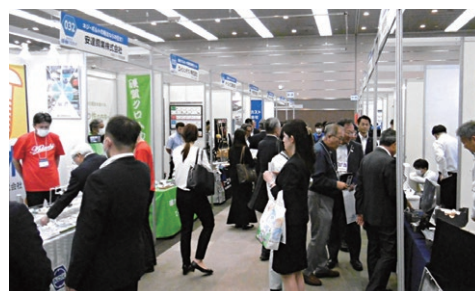
セミナー後は交流会を実施しました。

大阪府内信用金庫合同ビジネスマッチングフェアに出展しました

令和6年6月11日(火)・12日(水)の2日間にわたり、「第12回 大阪府内信用金庫合同ビジネスマッチングフェア2024」が開催されました。

本フェアは、企業の情報発信・収集やマッチング機会の拡大を目的に開催され、大阪府内7信用金庫のさまざまな分野の取引先に加え、公的機関や支援機関もあわせて140社・団体がブース出展を行いました。2日間の来場者数は約4,300名にのぼり、会場内は多くの事業者や関係機関の方で賑わっていました。

当協会もブース出展を行い、来場者の方へ保証制度や経営支援サービス等の情報発信を行いました。当日は、中小企業診断士有資格の職員と経営支援部の職員がブース対応を行い、お立ち寄りいただいたお客さまから当協会の概要や経営支援に関するさまざまなご質問・ご相談をいただきました。



会場内の様子



当協会もブース出展を行いました。

「OSAKAビジネスフェア

優れた技術や魅力あふれる商品・サービス等を有し、前向きにチャレンジする中小企業者に対して、自社PRの機会と情報交換の場等を提供し、ビジネスチャンスにつなげていただくため「OSAKAビジネスフェア2024」を開催します。

第9回目の開催となる本フェアには、大阪府内外を問わず、さまざまな分野の中小企業・小規模事業者、公的機関、支援機関、大学など、約170企業・団体がブースを出展します。

- 日時 令和6年11月22日(金) 10:00～17:00
- 場所 マイドームおおさか2階・3階展示ホール(受付3階)

特別講演(各60分)

企業経営に有益な情報を発信するため、以下の特別講演を実施します。
特別講演の聴講は、特設サイトからの事前予約優先ですが、当日席もございます。

経営者に聴いてほしい「不確実な時代を切り拓く本質思考経営」(11:00～12:00)

澤田 道隆氏 花王株式会社 特別顧問



1981年、大阪大学大学院工学研究科プロセス工学専攻修士(博士前期)課程を修了。同年、花王石鹼株式会社(現:花王株式会社)に入社。以後一貫して同社の研究開発部門に携わる。素材開発研究所室長を経て、2003年サニタリー研究所長に着任。ベビー用紙おむつ『メリーズ』の再生に寄与。2006年執行役員に就任。2008年取締役就任。2012年6月代表取締役社長執行役員に就任。2021年1月取締役会長に就任。2024年3月特別顧問に就任。
一般社団法人日本衛生材料工業連合会会長、日本経済団体連合会生活サービス委員長、クリーン・オーシャン・マテリアル・アライアンス(CLOMA)会長を務める。

中小企業がこれからの時代に必要な戦略(15:00～16:00)

馬淵 磨理子氏 日本金融経済研究所 代表理事、経済アナリスト、公共政策修士



イー・ギャランティ社外取締役(プライム上場)

京都大学公共政策大学院 修士課程を修了。トレーダーとして法人の資産運用を担う。その後、金融メディアのシニアアナリスト、FUNDINNO で日本初のECFアナリストとして政策提言に関わる。現在は、一般社団法人日本金融経済研究所 代表理事として企業価値向上の研究を大学と共同研究している。フジテレビ「LiveNews α」、読売テレビ「ウェークアップ」レギュラー出演中。NHK「日曜討論」、フジテレビ「日曜報道」など討論番組にも活動の幅を広げる。

ミニセミナー(各30分程度)

独立行政法人中小企業基盤整備機構 近畿本部によるミニセミナーを実施し、出展者、来場者へ経営に関する有益な情報を提供します。ミニセミナーの聴講は、事前予約不要です。

<p>「アナログ業務を見直そう! IT活用入門」 講師: 佐藤 康平氏</p>	<p>「必見! 海外ビジネスへのはじめの一歩」 講師: 濱上 朋代氏</p>
<p>顧客や在庫などの管理にお困りの方へ、IT化を進めるためのヒントや、中小機構イチ押しのIT化支援メニューをご紹介します。</p>	<p>はじめての方でも大丈夫! 自社商品の輸出や海外向けEC販売などビジネス展開について、事例を用いてわかりやすくご紹介します。</p>

全国各地から
約170企業・団体が集結!
入場無料

2024」を開催します

我が社のイチオシ!コーナー

各フロアの入口付近に出展者のイチオシ商品・製品等が一目でわかる「我が社のイチオシ!」コーナーを設置します。気になる「イチオシ」を見つけて、ぜひ各出展者ブースへ足をお運びください。

イネ!投票

魅力を感じた出展者に“イネ!”の気持ちを伝えられる、投票企画を実施します。投票いただいた方には、各フロア出口にてノベルティをプレゼントいたします。

大阪・関西万博コーナー【大阪府・市】

いよいよ来年4月13日に開幕が迫る、大阪・関西万博(以下、「EXPO2025」という。)に向けたPRコーナーを設置します。本コーナーではEXPO2025の情報はもちろん、1970年に開催された日本万国博覧会の貴重な資料、過去の万博年表の展示等も行います。

特設サイト

詳細な開催内容のご案内、出展者情報の掲載、最新情報の発信等を行っています。特設サイトから事前来場登録をしていただくことで、効率よく本フェアをお楽しみいただけます。



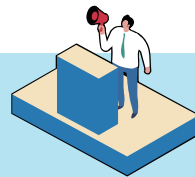
当日の
スムーズな来場受付
が可能に

当日はスマホ等でQRコードをご提示いただくことでご入場が可能に!



来場者マイページ
が利用可能に

事前に気になる出展者のブックマークが可能に!当日のブース訪問の参考ツールとしてご活用ください。



特別講演事前予約
が可能に

特設サイト上の特別講演事前予約ボタンをクリックして必要事項を入力ください。

特別講演事前予約

当日、QRコードをご提示のうえ受付を済ませ特別講演会場にお越しください。

※QRコードは、(株)デンソーウェブの登録商標です。



事前の商談予約
が可能に

マッチング広場

ゆったりと商談できるブースを各フロアにご用意!事前予約の方が優先ですが、当日もご案内が可能です。



事前来場登録、特別講演事前予約、事前商談予約を受付中です!
ぜひ特設サイトをご覧ください。



OSAKAビジネスフェア2024
<https://osaka-bizfair.net/>

皆さまのご来場をお待ちしております!



最新情報は当協会Webサイトにてご確認ください。

大阪信用保証協会



信用保証協会に類似した
偽サイト等にご注意ください。



当調査は、中小企業者の景気動向等を把握するために、株式会社日本政策金融公庫と共同で信用保証制度を利用されている企業の皆さまのご協力を得て、実施している調査です。

対象企業数 2,647 件

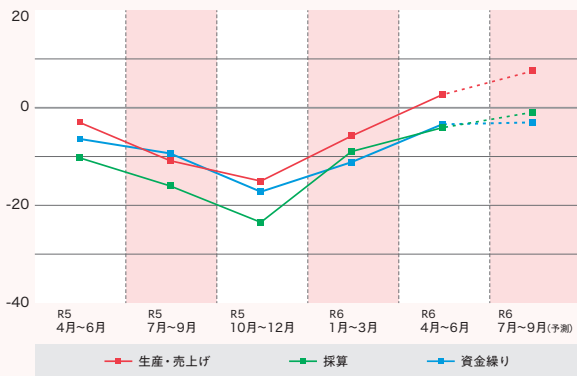
回答企業数 735件 (回答率 27.8%)

実施 令和6年6月

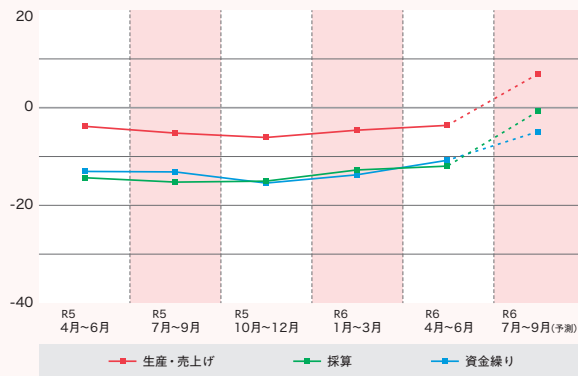
概況

今回の調査(令和6年4月~6月(大阪))では、生産・売上げDIがプラスに転じ、採算DIと資金繰りDIでマイナス幅が縮小しました。来期については、全国、大阪ともに総合DIの全項目が改善する見込みです。依然として人手不足や原材料価格高騰等の影響は続いています。業況改善への期待が見受けられます。

総合DIの推移(大阪)



総合DIの推移(全国)

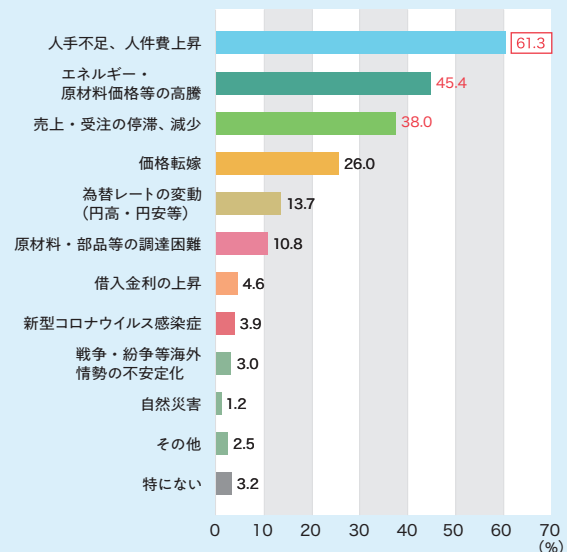


※対象企業数16,000件 回答企業数4,533件 (回答率28.3%)

特別調査 経営環境において直面している課題について

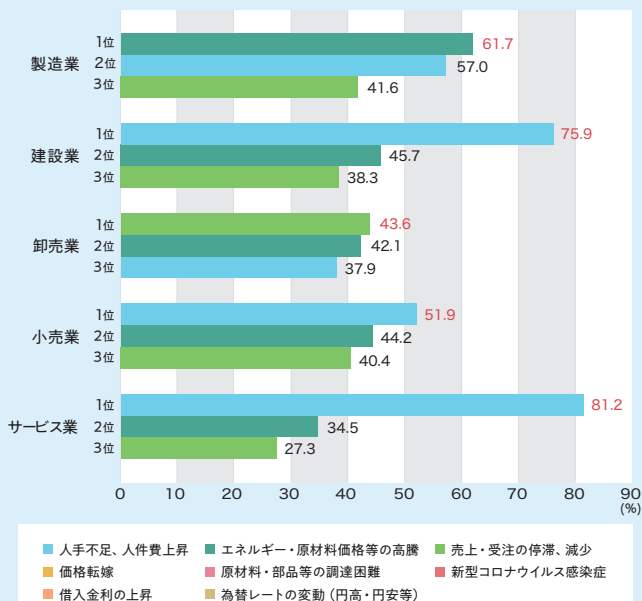
経営環境において直面している課題について、「人手不足、人件費上昇」が61.3%と最も多く、ついで「エネルギー・原材料価格等の高騰」(45.4%)、「売上・受注の停滞、減少」(38.0%)の順になっています。業種別にみると、製造業では「エネルギー・原材料価格等の高騰」、卸売業では「売上・受注の停滞、減少」、建設業、小売業、サービス業では「人手不足、人件費上昇」が最も多くなっています。

(1) 経営環境において直面している課題(全体)



(注) 3つまで回答可のため、合計は100%を超える。

(2) 経営環境において直面している課題(業種別・上位3位)

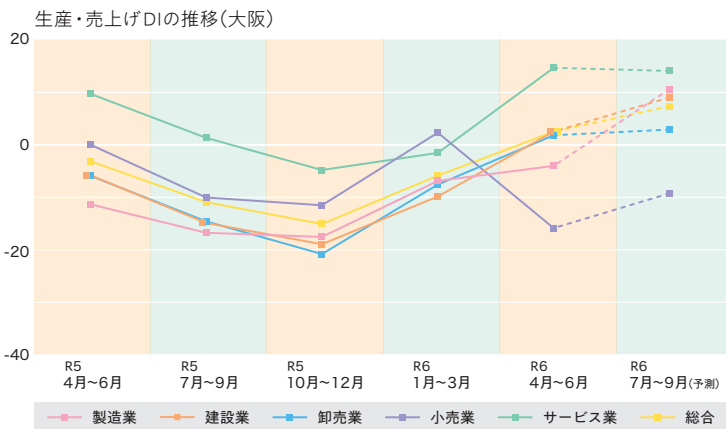


企業動向調査

DIとは? Diffusion Index

「増加」または「好転」・「容易」と回答した企業割合から「減少」または「悪化」・「困難」と回答した企業割合を差し引いた数値のことです。

生産・売上げ

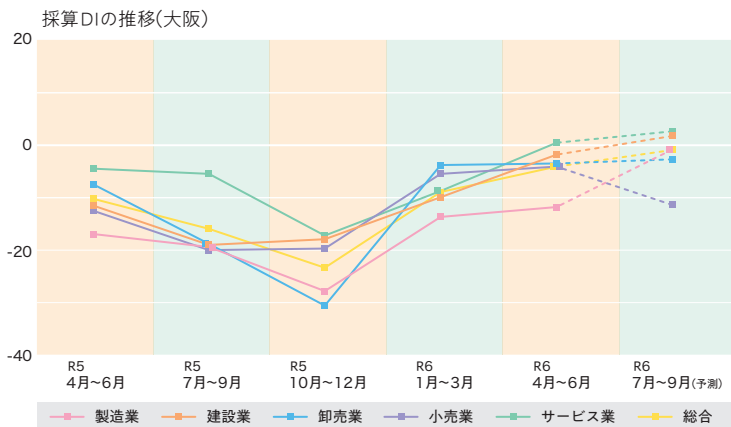


DIの実績・予測値 一部業種がプラスに転じました。

建設業、卸売業、サービス業はプラスに転じ、製造業はマイナス幅が縮小した一方、小売業はマイナスに転じました。来期については、サービス業を除く業種で改善し、製造業はプラスに転じる見込みです。

	前期実績	今期実績	来期予測
製造業	△ 6.8	△ 3.9	10.9
建設業	△ 9.8	2.7	9.3
卸売業	△ 7.5	2.0	3.1
小売業	2.5	△ 15.9	△ 9.2
サービス業	△ 1.4	15.0	14.4
総合	△ 5.8	2.7	7.6

採算

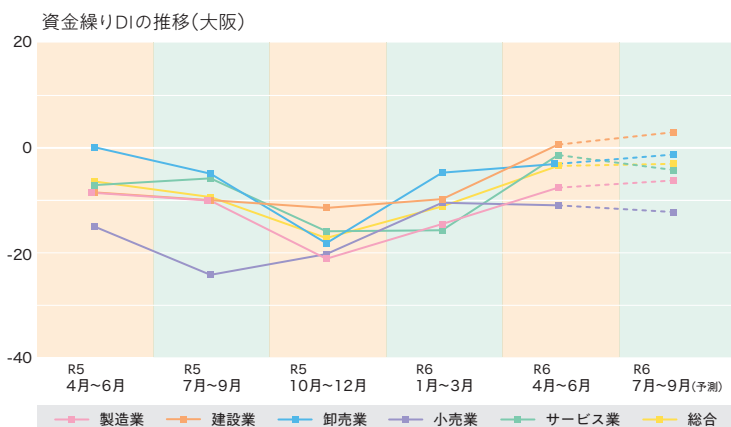


DIの実績・予測値 マイナス幅が縮小しました。

サービス業はプラスに転じ、そのほかの業種はマイナス幅が縮小しました。来期については、小売業を除く業種で改善する見込みです。

	前期実績	今期実績	来期予測
製造業	△ 13.8	△ 11.9	△ 0.8
建設業	△ 10.0	△ 1.8	1.8
卸売業	△ 3.8	△ 3.5	△ 2.7
小売業	△ 5.5	△ 4.1	△ 11.5
サービス業	△ 8.8	0.5	2.7
総合	△ 9.0	△ 4.1	△ 0.9

資金繰り



DIの実績・予測値 マイナス幅が縮小しました。

建設業はプラスに転じ、小売業はマイナス幅が拡大、そのほかの業種はマイナス幅が縮小しました。来期については、小売業、サービス業でマイナス幅が拡大するものの、そのほかの業種は改善する見込みです。

	前期実績	今期実績	来期予測
製造業	△ 14.6	△ 7.6	△ 6.2
建設業	△ 9.8	0.7	3.1
卸売業	△ 4.7	△ 3.0	△ 1.2
小売業	△ 10.5	△ 11.0	△ 12.3
サービス業	△ 15.8	△ 1.3	△ 4.2
総合	△ 11.2	△ 3.4	△ 3.0

事業概況

令和6年度第Ⅱ四半期の保証承諾実績は、伴走支援型特別保証の取扱いが終了した影響もあり、2,475億円（7月1,116億円、8月614億円、9月744億円）となり、前年同期を439億円（対前年比84.9%）下回りました。

また、令和6年9月末の保証債務残高は、3兆8,203億円と、令和6年6月末から99億円減少しました。ゼロゼロ保証を中心に減少傾向が続いています。

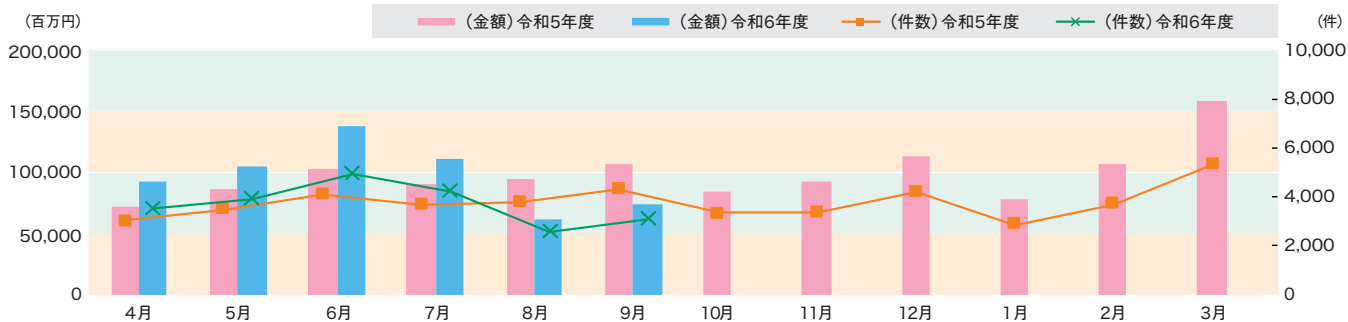
一方、代位弁済については第Ⅱ四半期合計が154億円と、前年同期より23億円（対前年比117.9%）増加しました。

原材料高や人手不足等、厳しい状況が続いているなか、金融機関や関係支援機関等との連携を図りながら、引き続き金融と経営の一体支援に努めてまいります。

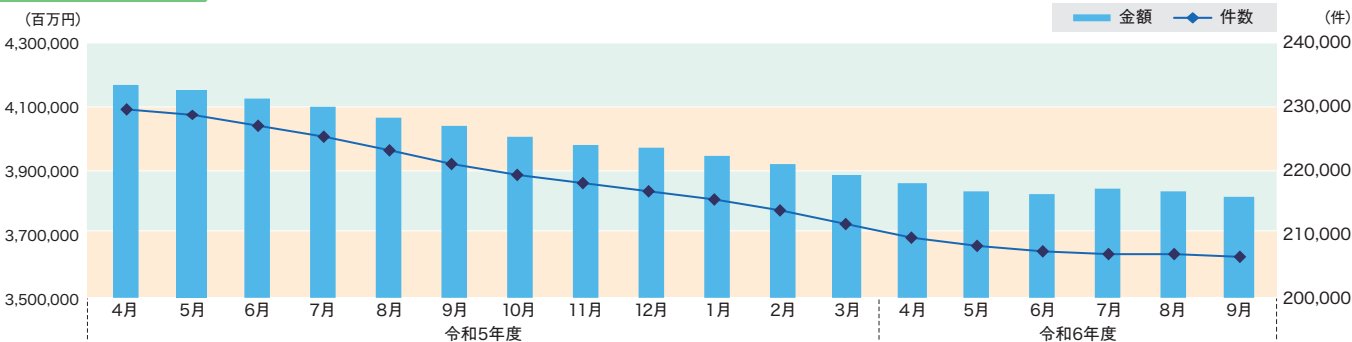
（単位：件、百万円）

		保証承諾		保証債務残高		代位弁済	
		件数	金額	件数	金額	件数	金額
令和5年度	第Ⅰ四半期(4月~6月)	10,385	262,363	227,232	4,128,730	785	10,513
	第Ⅱ四半期(7月~9月)	11,522	291,379	221,205	4,036,715	955	13,032
	第Ⅲ四半期(10月~12月)	10,747	291,014	216,553	3,975,232	979	14,120
	第Ⅳ四半期(1月~3月)	11,725	344,510	211,607	3,889,992	921	13,801
	年度	44,379	1,189,266	211,607	3,889,992	3,640	51,466
令和6年度	第Ⅰ四半期(4月~6月)	12,302	337,160	207,516	3,830,131	951	14,115
	第Ⅱ四半期(7月~9月)	9,862	247,467	206,637	3,820,275	1,113	15,366
	年度	22,164	584,627	206,637	3,820,275	2,064	29,481

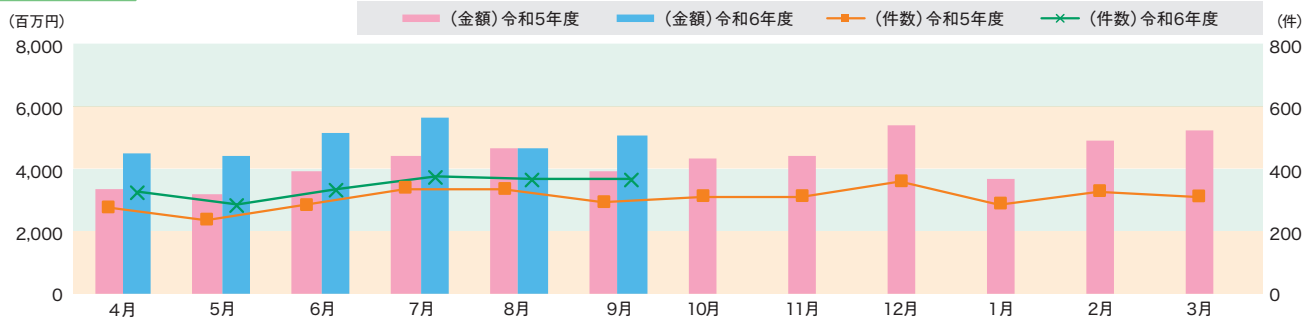
保証承諾



保証債務残高



代位弁済



金融機関別保証状況

令和6年9月末現在（単位:百万円、%）

金融機関名	保証承諾		代位弁済		保証債務残高		平均保証債務残高 代位弁済率 (R5.10 ~ R6.9)	期中管理残高 比率
		対前年比		対前年比		対前年比		
みずほ銀行	2,010	93.3	136	72.1	20,456	80.2	2.70	1.38
三菱UFJ銀行	4,500	71.5	741	98.2	67,439	79.6	1.60	0.27
三井住友銀行	7,883	100.7	1,261	95.1	116,635	80.4	1.88	0.48
りそな銀行	36,354	84.2	2,640	132.5	367,254	90.6	1.48	0.32
都市銀行計	50,746	85.4	4,779	112.1	571,784	86.5	1.62	0.39
北陸銀行	145	28.9	52	60.2	4,624	78.7	1.12	1.30
北國銀行	0	-	0	-	187	86.5	-	-
三十三銀行	418	80.4	0	-	3,562	76.6	3.09	0.34
滋賀銀行	190	45.8	0	-	2,997	71.2	1.76	-
京都銀行	7,291	81.2	389	338.7	61,439	82.3	1.04	0.13
関西みらい銀行	54,224	102.4	2,014	106.0	405,669	95.2	1.13	0.58
池田泉州銀行	57,929	95.6	2,741	105.4	409,029	93.2	1.38	0.45
南都銀行	6,121	63.9	219	282.3	52,797	92.4	1.08	0.03
紀陽銀行	19,462	110.4	739	123.7	134,889	97.4	0.97	0.28
但馬銀行	378	63.2	0	-	2,860	89.3	-	-
阿波銀行	6,511	119.3	113	210.4	43,487	91.3	0.80	0.04
百十四銀行	894	121.6	14	53.4	6,933	94.0	0.23	0.35
伊予銀行	47	78.3	101	2,458.8	1,059	63.0	7.92	-
四国銀行	157	66.4	0	-	1,298	68.5	1.73	-
地方銀行計	153,878	97.2	6,381	115.9	1,131,081	93.3	1.19	0.42
商工組合中央金庫	98	51.6	41	60.3	2,426	83.2	4.14	0.49
政府系金融機関計	98	51.6	41	60.3	2,426	83.2	4.14	0.49
富山第一銀行	0	-	0	-	121	69.4	10.54	-
福邦銀行	0	-	0	-	197	85.4	-	-
名古屋銀行	294	419.6	0	-	1,287	134.5	-	-
みなと銀行	286	30.4	164	50.9	9,369	84.4	2.04	0.56
トマト銀行	7	-	0	-	406	77.7	-	-
徳島大正銀行	6,826	105.2	305	421.2	39,929	103.3	1.10	0.11
香川銀行	3,180	110.1	255	238.2	19,883	92.7	1.96	0.53
愛媛銀行	102	221.7	14	-	979	75.8	1.29	-
高知銀行	3	-	0	-	177	64.3	-	-
第二地方銀行計	10,718	102.3	739	126.4	72,444	96.9	1.46	0.28
京都信用金庫	10,613	110.7	364	566.6	54,635	107.0	0.95	0.26
京都中央信用金庫	3,327	117.4	191	162.6	15,838	104.9	2.39	0.11
大阪信用金庫	111,495	127.0	5,537	142.3	596,723	98.9	1.69	0.48
大阪厚生信用金庫	60	17.4	80	45.9	4,460	86.3	2.93	1.33
大阪シティ信用金庫	99,444	113.1	3,313	114.6	543,510	96.8	1.17	0.54
大阪商工信用金庫	14,516	110.8	764	143.2	97,961	97.9	1.68	0.50
永和信用金庫	13,107	96.0	474	151.5	73,532	96.7	1.75	0.77
北おおさか信用金庫	48,683	100.6	2,430	88.8	287,363	97.1	1.72	0.75
枚方信用金庫	11,482	121.9	805	142.6	53,116	101.4	2.11	0.30
きのくに信用金庫	157	82.0	23	-	1,376	82.0	1.59	0.20
播州信用金庫	203	43.4	0	-	3,047	88.0	0.71	0.02
尼崎信用金庫	50,633	115.9	2,824	189.1	253,645	99.2	1.88	0.66
信用金庫計	363,721	114.6	16,819	131.6	1,985,229	98.2	1.58	0.56
大同信用組合	158	58.5	210	1,047.5	3,596	74.2	5.08	0.82
成協信用組合	834	93.0	97	299.0	8,363	87.0	2.49	0.79
大阪貯蓄信用組合	50	107.5	0	-	341	90.1	-	0.37
のぞみ信用組合	3,545	71.0	291	103.7	27,727	91.0	1.59	0.13
中央信用組合	34	-	0	-	407	82.0	-	-
近畿産業信用組合	792	57.5	107	1,303.9	13,721	90.1	1.29	0.20
ミレ信用組合	51	17.3	18	330.9	2,734	86.8	3.09	0.31
信用組合計	5,464	69.3	723	208.5	56,962	88.7	1.94	0.30
SBJ銀行	3	6.0	0	-	336	87.8	-	-
その他金融機関計	3	6.0	0	-	349	88.2	-	3.85
合計	584,627	105.6	29,481	125.2	3,820,275	94.6	1.47	0.48

※ 保証債務残高が1億円未満の金融機関は表示していません。各金融機関群別の合計には含まれています。

※ 代理貸付を含みます。

※ 「期中管理残高比率」は、保証債務残高に対する延滞事故債務残高、代位弁済協議残高、代位弁済請求残高の合計の割合です。

金融機関別責任共有制度保証状況

令和6年9月末現在（単位:百万円、%）

金融機関名	保証承諾				保証債務残高			
	責任共有対象		責任共有対象外		責任共有対象		責任共有対象外	
	金額	構成比	金額	構成比	金額	構成比	金額	構成比
みずほ銀行	1,911	95.1	99	4.9	10,599	53.6	9,171	46.4
三菱UFJ銀行	3,689	82.0	811	18.0	32,499	54.0	27,657	46.0
三井住友銀行	7,470	94.8	413	5.2	71,322	65.9	36,836	34.1
りそな銀行	33,677	92.6	2,676	7.4	231,242	63.5	133,183	36.5
都市銀行計	46,748	92.1	3,999	7.9	345,662	62.6	206,847	37.4
北陸銀行	64	43.9	82	56.1	1,138	25.1	3,401	74.9
北國銀行	0	-	0	-	0	-	187	100.0
三十三銀行	305	72.9	113	27.1	920	25.8	2,642	74.2
滋賀銀行	125	65.8	65	34.2	885	29.5	2,112	70.5
京都銀行	5,269	72.3	2,022	27.7	25,753	42.0	35,634	58.0
関西みらい銀行	45,492	83.9	8,733	16.1	206,985	51.4	195,448	48.6
池田泉州銀行	43,772	75.6	14,157	24.4	206,747	50.7	201,123	49.3
南都銀行	5,164	84.4	958	15.6	31,190	59.1	21,562	40.9
紀陽銀行	16,253	83.5	3,210	16.5	71,734	53.2	63,000	46.8
但馬銀行	149	39.4	229	60.6	417	14.6	2,443	85.4
阿波銀行	4,408	67.7	2,103	32.3	16,352	37.7	27,058	62.3
百十四銀行	792	88.6	102	11.4	2,586	37.3	4,347	62.7
伊予銀行	0	-	47	100.0	272	25.6	787	74.4
四国銀行	70	44.6	87	55.4	326	25.1	972	74.9
地方銀行計	121,971	79.3	31,907	20.7	565,411	50.2	560,863	49.8
商工組合中央金庫	98	100.0	0	-	1,681	70.2	713	29.8
政府系金融機関計	98	100.0	0	-	1,681	70.2	713	29.8
富山第一銀行	0	-	0	-	0	-	121	100.0
福邦銀行	0	-	0	-	5	2.4	192	97.6
名古屋銀行	270	92.0	23	8.0	689	53.5	599	46.5
みなの銀行	235	82.2	51	17.8	3,833	41.1	5,483	58.9
トマト銀行	7	100.0	0	-	146	36.0	260	64.0
徳島大正銀行	6,541	95.8	285	4.2	25,535	64.1	14,299	35.9
香川銀行	2,687	84.5	492	15.5	8,590	43.2	11,282	56.8
愛媛銀行	95	93.1	7	6.9	350	36.9	599	63.1
高知銀行	0	-	3	100.0	44	25.1	132	74.9
第二地方銀行計	9,856	92.0	862	8.0	39,248	54.3	33,007	45.7
京都信用金庫	4,568	43.0	6,045	57.0	14,843	27.2	39,737	72.8
京都中央信用金庫	2,491	74.9	837	25.1	6,497	41.0	9,341	59.0
大阪信用金庫	42,090	37.8	69,406	62.2	144,693	24.3	450,452	75.7
大阪厚生信用金庫	25	42.7	34	57.3	1,266	31.0	2,819	69.0
大阪シティ信用金庫	45,809	46.1	53,635	53.9	173,153	32.0	368,212	68.0
大阪商工信用金庫	8,928	61.5	5,588	38.5	42,726	43.7	55,148	56.3
永和信用金庫	3,997	30.5	9,109	69.5	17,929	24.6	55,009	75.4
北おおさか信用金庫	27,992	57.5	20,691	42.5	116,631	40.6	170,513	59.4
枚方信用金庫	5,785	50.4	5,697	49.6	16,641	31.3	36,468	68.7
きのくに信用金庫	48	30.7	109	69.3	205	14.9	1,171	85.1
播州信用金庫	162	79.7	41	20.3	493	16.2	2,555	83.8
尼崎信用金庫	24,187	47.8	26,447	52.2	89,543	35.4	163,652	64.6
信用金庫計	166,083	45.7	197,638	54.3	624,643	31.6	1,355,076	68.4
大同信用組合	52	32.8	106	67.2	497	13.8	3,100	86.2
成協信用組合	27	3.2	807	96.8	318	3.8	8,039	96.2
大阪貯蓄信用組合	0	-	50	100.0	0	-	341	100.0
のぞみ信用組合	2,108	59.5	1,436	40.5	11,110	40.1	16,607	59.9
中央信用組合	34	100.0	0	-	132	32.6	274	67.4
近畿産業信用組合	408	51.5	384	48.5	2,194	16.0	11,508	84.0
ミレ信用組合	10	19.6	41	80.4	280	10.2	2,455	89.8
信用組合計	2,639	48.3	2,825	51.7	14,530	25.5	42,397	74.5
SBJ銀行	0	-	3	100.0	0	-	336	100.0
その他金融機関計	0	-	3	100.0	0	-	336	100.0
合計	347,394	59.4	237,233	40.6	1,591,175	42.0	2,199,238	58.0

※ 保証債務残高が1億円未満の金融機関は表示していません。各金融機関群別の合計には含まれています。

※ 平成19年10月以降申込受付分について「責任共有」「責任共有外」別に集計したものです。

※ 社債保証、ABL保証などの部分保証として取扱いされる制度は「責任共有対象」に含まれています。

※ 保証債務残高は金融機関からの報告に基づき作成日時時点で当協会が集計した数値であり、責任共有負担金の計算根拠となるものではありません。

※ 代理貸付を含みます。

金融機関別有担保無担保別保証状況

令和6年9月末現在 (単位:百万円、%)

金融機関名	保証承諾				保証債務残高			
	有担保		無担保		有担保		無担保	
		構成比		構成比		構成比		構成比
みずほ銀行	146	7.3	1,864	92.7	1,814	8.9	18,643	91.1
三菱UFJ銀行	731	16.2	3,769	83.8	14,000	20.8	53,439	79.2
三井住友銀行	1,135	14.4	6,748	85.6	20,817	17.8	95,818	82.2
りそな銀行	4,801	13.2	31,553	86.8	61,773	16.8	305,481	83.2
都市銀行計	6,812	13.4	43,934	86.6	98,403	17.2	473,381	82.8
北陸銀行	26	17.9	119	82.1	69	1.5	4,555	98.5
北國銀行	0	-	0	-	0	-	187	100.0
三十三銀行	0	-	418	100.0	124	3.5	3,438	96.5
滋賀銀行	0	-	190	100.0	0	-	2,997	100.0
京都銀行	154	2.1	7,137	97.9	1,782	2.9	59,657	97.1
関西みらい銀行	4,350	8.0	49,875	92.0	48,690	12.0	356,979	88.0
池田泉州銀行	4,960	8.6	52,969	91.4	26,776	6.5	382,253	93.5
南都銀行	163	2.7	5,958	97.3	2,758	5.2	50,038	94.8
紀陽銀行	1,482	7.6	17,981	92.4	10,729	8.0	124,160	92.0
但馬銀行	0	-	378	100.0	0	-	2,860	100.0
阿波銀行	246	3.8	6,265	96.2	1,391	3.2	42,095	96.8
百十四銀行	150	16.8	744	83.2	468	6.8	6,465	93.2
伊予銀行	0	-	47	100.0	0	-	1,059	100.0
四国銀行	0	-	157	100.0	15	1.1	1,283	98.9
地方銀行計	11,531	7.5	142,348	92.5	92,844	8.2	1,038,237	91.8
商工組合中央金庫	0	-	98	100.0	385	15.9	2,040	84.1
政府系金融機関計	0	-	98	100.0	385	15.9	2,040	84.1
富山第一銀行	0	-	0	-	0	-	121	100.0
福邦銀行	0	-	0	-	2	1.2	194	98.8
名古屋銀行	0	-	294	100.0	0	-	1,287	100.0
みなと銀行	8	2.8	278	97.2	1,226	13.1	8,143	86.9
トマト銀行	0	-	7	100.0	0	-	406	100.0
徳島大正銀行	2,493	36.5	4,334	63.5	10,988	27.5	28,941	72.5
香川銀行	731	23.0	2,448	77.0	2,917	14.7	16,966	85.3
愛媛銀行	0	-	102	100.0	37	3.8	942	96.2
高知銀行	0	-	3	100.0	0	-	177	100.0
第二地方銀行計	3,232	30.2	7,486	69.8	15,171	20.9	57,273	79.1
京都信用金庫	3	0.0	10,610	100.0	437	0.8	54,198	99.2
京都中央信用金庫	133	4.0	3,194	96.0	275	1.7	15,563	98.3
大阪信用金庫	4,061	3.6	107,434	96.4	41,504	7.0	555,219	93.0
大阪厚生信用金庫	24	41.0	35	59.0	805	18.0	3,655	82.0
大阪シティ信用金庫	2,208	2.2	97,237	97.8	20,324	3.7	523,186	96.3
大阪商工信用金庫	1,551	10.7	12,965	89.3	12,274	12.5	85,687	87.5
永和信用金庫	448	3.4	12,659	96.6	3,582	4.9	69,950	95.1
北おおさか信用金庫	1,199	2.5	47,485	97.5	12,169	4.2	275,194	95.8
枚方信用金庫	436	3.8	11,046	96.2	890	1.7	52,226	98.3
きのくに信用金庫	0	-	157	100.0	4	0.3	1,372	99.7
播州信用金庫	0	-	203	100.0	1	0.0	3,047	100.0
尼崎信用金庫	874	1.7	49,759	98.3	6,077	2.4	247,568	97.6
信用金庫計	10,937	3.0	352,784	97.0	98,341	5.0	1,886,888	95.0
大同信用組合	0	-	158	100.0	11	0.3	3,585	99.7
成協信用組合	4	0.5	830	99.5	155	1.9	8,208	98.1
大阪貯蓄信用組合	0	-	50	100.0	0	-	341	100.0
のぞみ信用組合	234	6.6	3,310	93.4	1,161	4.2	26,566	95.8
中央信用組合	0	-	34	100.0	57	14.1	349	85.9
近畿産業信用組合	232	29.3	560	70.7	509	3.7	13,211	96.3
ミレ信用組合	0	-	51	100.0	43	1.6	2,691	98.4
信用組合計	470	8.6	4,993	91.4	1,938	3.4	55,025	96.6
SBJ銀行	0	-	3	100.0	0	-	336	100.0
その他金融機関計	0	-	3	100.0	13	3.8	336	96.2
合計	32,982	5.6	551,645	94.4	307,096	8.0	3,513,179	92.0

※ 保証債務残高が1億円未満の金融機関は表示していません。各金融機関群別の合計には含まれています。

※ 代理貸付を含みます。

地域・業種別
保証承諾状況

保証業務区域	区分	製造業		建設業		卸売業	
		件数	金額	件数	金額	件数	金額
本店	大阪市	1,289	35,490	1,873	51,432	1,682	55,079
	松原市	64	1,819	104	2,550	29	791
	藤井寺市	18	503	41	1,169	13	275
	羽曳野市	43	1,235	57	1,606	23	777
	富田林市	29	795	34	784	10	157
	南河内郡	10	283	29	716	2	15
堺支店	堺市	218	6,839	504	15,296	166	5,741
	高石市	12	238	31	882	8	304
	泉大津市	24	501	37	1,027	14	418
	和泉市	68	2,282	97	2,545	38	1,218
	岸和田市	52	1,615	130	2,913	43	1,570
	貝塚市	38	1,104	59	1,572	18	679
	泉佐野市	25	754	25	665	18	676
	泉南市	17	647	24	705	7	239
	阪南市	15	415	23	630	5	127
	大阪狭山市	10	211	18	524	1	80
	河内長野市	15	494	33	707	10	287
	泉北郡	17	569	14	317	8	318
	東大阪支店	泉南郡	5	75	27	526	1
東大阪市		588	16,561	420	11,705	229	7,517
八尾市		324	9,189	173	4,399	55	1,430
門真支店	柏原市	35	1,039	31	864	10	197
	門真市	94	2,015	143	3,469	29	634
	守口市	74	1,498	145	3,498	22	694
	大東市	108	2,758	88	1,775	15	410
	寝屋川市	33	838	145	2,944	19	620
	枚方市	42	908	234	5,306	20	447
	交野市	8	324	47	857	10	310
千里支店	四條畷市	16	495	43	1,152	5	215
	豊中市	128	2,813	220	5,453	69	2,091
	池田市	10	200	56	1,708	16	556
	箕面市	8	287	69	1,772	26	685
	吹田市	40	1,298	97	3,038	55	1,443
	摂津市	72	2,033	93	2,269	38	1,279
	茨木市	33	1,153	129	3,425	49	1,608
	高槻市	34	1,018	128	2,907	24	728
	三島郡	2	20	2	104	1	3
豊能郡	6	111	5	60	2	40	
合計		3,624	100,424	5,428	143,270	2,790	89,705
(前年比)		(96.1%)	(99.8%)	(108.7%)	(114.2%)	(97.9%)	(103.4%)

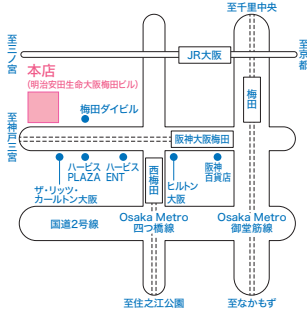
地域・業種別
保証承諾状況
《地域内業種別承諾構成比》

保証業務区域	区分	製造業		建設業		卸売業	
		件数	金額	件数	金額	件数	金額
本店	大阪市	12.5%	12.8%	18.1%	18.5%	16.3%	19.8%
	松原市	22.5%	24.8%	36.6%	34.8%	10.2%	10.8%
	藤井寺市	14.9%	17.4%	33.9%	40.6%	10.7%	9.5%
	羽曳野市	22.4%	23.6%	29.7%	30.7%	12.0%	14.8%
	富田林市	26.1%	29.9%	30.6%	29.5%	9.0%	5.9%
	南河内郡	14.9%	14.8%	43.3%	37.6%	3.0%	0.8%
堺支店	堺市	13.8%	14.8%	32.0%	33.0%	10.5%	12.4%
	高石市	13.8%	11.2%	35.6%	41.5%	9.2%	14.3%
	泉大津市	15.9%	13.1%	24.5%	26.8%	9.3%	10.9%
	和泉市	19.9%	23.6%	28.4%	26.3%	11.1%	12.6%
	岸和田市	14.1%	16.4%	35.2%	29.5%	11.7%	15.9%
	貝塚市	23.3%	23.7%	36.2%	33.7%	11.0%	14.5%
	泉佐野市	15.4%	15.7%	15.4%	13.9%	11.1%	14.1%
	泉南市	18.7%	25.3%	26.4%	27.6%	7.7%	9.4%
	阪南市	18.8%	20.2%	28.8%	30.6%	6.3%	6.2%
	大阪狭山市	14.1%	10.9%	25.4%	27.1%	1.4%	4.1%
	河内長野市	16.7%	23.6%	36.7%	33.7%	11.1%	13.7%
	泉北郡	27.4%	30.3%	22.6%	16.9%	12.9%	17.0%
	泉南郡	9.8%	6.6%	52.9%	46.7%	2.0%	4.4%
東大阪支店	東大阪市	32.4%	32.4%	23.1%	22.9%	12.6%	14.7%
	八尾市	39.8%	43.8%	21.2%	21.0%	6.7%	6.8%
	柏原市	28.7%	33.6%	25.4%	27.9%	8.2%	6.4%
門真支店	門真市	21.3%	20.2%	32.4%	34.8%	6.6%	6.4%
	守口市	19.4%	17.4%	38.1%	40.5%	5.8%	8.0%
	大東市	31.1%	34.1%	25.4%	21.9%	4.3%	5.1%
	寝屋川市	9.8%	11.8%	43.2%	41.3%	5.7%	8.7%
	枚方市	7.0%	7.5%	38.8%	44.0%	3.3%	3.7%
	交野市	7.5%	14.7%	44.3%	38.9%	9.4%	14.1%
	四條畷市	15.8%	19.2%	42.6%	44.7%	5.0%	8.3%
千里支店	豊中市	18.0%	16.2%	30.9%	31.4%	9.7%	12.0%
	池田市	4.6%	3.5%	25.8%	30.2%	7.4%	9.8%
	箕面市	3.6%	5.3%	31.1%	32.7%	11.7%	12.6%
	吹田市	9.3%	11.3%	22.6%	26.5%	12.8%	12.6%
	摂津市	23.0%	23.7%	29.7%	26.5%	12.1%	14.9%
	茨木市	8.7%	11.4%	33.9%	33.9%	12.9%	15.9%
	高槻市	9.1%	11.3%	34.3%	32.3%	6.4%	8.1%
	三島郡	9.1%	6.5%	9.1%	33.6%	4.5%	1.0%
	豊能郡	26.1%	30.2%	21.7%	16.3%	8.7%	10.9%
合計		16.4%	17.2%	24.5%	24.5%	12.6%	15.3%

小売業		飲食店		サービス業		不動産業		その他		合計			
件数	金額	件数	金額	件数	金額	件数	金額	件数	金額	件数	(前年比)	金額	(前年比)
771	18,827	598	10,260	2,255	51,469	1,401	41,356	465	13,593	10,334	(101.3%)	277,504	(105.0%)
29	815	4	13	36	750	8	200	10	384	284	(118.3%)	7,321	(117.7%)
8	76	2	7	24	451	11	249	4	152	121	(127.4%)	2,882	(128.8%)
16	285	2	8	27	546	7	233	17	547	192	(100.0%)	5,237	(101.3%)
10	221	3	32	14	362	8	230	3	75	111	(105.7%)	2,656	(90.7%)
4	65	0	0	5	93	1	164	16	570	67	(128.8%)	1,905	(171.2%)
155	4,107	47	783	257	6,172	138	4,289	91	3,087	1,576	(103.2%)	46,313	(109.7%)
12	226	3	25	10	137	5	89	6	226	87	(88.8%)	2,128	(79.1%)
16	424	8	154	20	398	10	309	22	604	151	(107.1%)	3,835	(124.2%)
38	955	6	59	45	749	25	950	24	929	341	(116.0%)	9,688	(121.7%)
43	1,370	11	191	52	1,275	15	329	23	601	369	(106.3%)	9,865	(106.7%)
11	338	5	96	18	603	6	150	8	124	163	(106.5%)	4,665	(127.9%)
17	581	7	239	38	905	18	504	14	473	162	(102.5%)	4,797	(97.4%)
11	207	1	3	18	290	5	114	8	349	91	(126.4%)	2,553	(131.6%)
10	195	2	77	16	358	2	10	7	243	80	(160.0%)	2,054	(230.2%)
17	505	1	5	12	229	7	290	5	91	71	(74.0%)	1,935	(95.8%)
6	106	2	8	14	328	7	105	3	62	90	(113.9%)	2,097	(119.7%)
4	168	0	0	8	134	2	11	9	359	62	(101.6%)	1,874	(110.5%)
4	64	1	10	6	195	5	88	2	118	51	(82.3%)	1,125	(90.7%)
112	2,627	26	466	188	4,128	105	2,952	148	5,226	1,816	(103.6%)	51,183	(107.4%)
50	988	18	229	109	2,414	48	1,124	38	1,218	815	(98.9%)	20,991	(97.2%)
11	267	4	107	20	283	8	262	3	73	122	(87.1%)	3,092	(97.8%)
34	638	12	120	59	1,129	24	451	46	1,520	441	(103.0%)	9,976	(102.6%)
26	616	7	40	52	819	36	978	19	486	381	(104.4%)	8,628	(111.0%)
26	646	7	114	51	923	26	463	26	1,003	347	(104.5%)	8,091	(104.4%)
21	348	18	247	38	731	47	1,035	15	368	336	(86.6%)	7,131	(89.3%)
64	1,044	35	436	140	2,200	49	1,252	19	480	603	(105.2%)	12,072	(112.7%)
9	147	0	0	18	168	6	173	8	224	106	(105.0%)	2,204	(92.7%)
7	142	4	51	15	263	5	72	6	185	101	(104.1%)	2,575	(144.4%)
71	1,521	25	401	107	1,998	69	2,290	24	792	713	(97.1%)	17,359	(104.3%)
41	1,015	12	121	38	757	29	961	15	332	217	(112.4%)	5,651	(120.8%)
38	904	9	114	45	830	17	624	10	208	222	(84.7%)	5,424	(84.4%)
48	1,329	13	116	108	2,301	58	1,700	10	253	429	(86.1%)	11,478	(95.5%)
18	363	8	138	38	960	17	590	29	929	313	(90.2%)	8,560	(103.0%)
37	840	10	87	64	1,320	39	910	20	772	381	(91.8%)	10,116	(93.8%)
43	1,035	10	124	53	908	59	1,590	22	677	373	(92.6%)	8,986	(104.5%)
8	142	5	24	4	16	0	0	0	0	22	(104.8%)	309	(129.1%)
5	50	2	8	1	80	0	0	2	19	23	(164.3%)	368	(172.0%)
1,851	44,199	928	14,912	4,023	87,671	2,323	67,098	1,197	37,350	22,164	(101.2%)	584,627	(105.6%)
(93.9%)	(98.6%)	(89.7%)	(94.9%)	(105.6%)	(109.4%)	(102.8%)	(107.0%)	(98.3%)	(99.7%)	(101.2%)	-	(105.6%)	-

小売業		飲食店		サービス業		不動産業		その他		合計	
件数	金額	件数	金額	件数	金額	件数	金額	件数	金額	件数	金額
7.5%	6.8%	5.8%	3.7%	21.8%	18.5%	13.6%	14.9%	4.5%	4.9%	100.0%	100.0%
10.2%	11.1%	1.4%	0.2%	12.7%	10.2%	2.8%	2.7%	3.5%	5.2%	100.0%	100.0%
6.6%	2.6%	1.7%	0.2%	19.8%	15.7%	9.1%	8.6%	3.3%	5.3%	100.0%	100.0%
8.3%	5.4%	1.0%	0.2%	14.1%	10.4%	3.6%	4.4%	8.9%	10.5%	100.0%	100.0%
9.0%	8.3%	2.7%	1.2%	12.6%	13.6%	7.2%	8.7%	2.7%	2.8%	100.0%	100.0%
6.0%	3.4%	0.0%	0.0%	7.5%	4.9%	1.5%	8.6%	23.9%	29.9%	100.0%	100.0%
9.8%	8.9%	3.0%	1.7%	16.3%	13.3%	8.8%	9.3%	5.8%	6.7%	100.0%	100.0%
13.8%	10.6%	3.4%	1.2%	11.5%	6.4%	5.7%	4.2%	6.9%	10.6%	100.0%	100.0%
10.6%	11.1%	5.3%	4.0%	13.2%	10.4%	6.6%	8.1%	14.6%	15.7%	100.0%	100.0%
11.1%	9.9%	1.8%	0.6%	13.2%	7.7%	7.3%	9.8%	7.0%	9.6%	100.0%	100.0%
11.7%	13.9%	3.0%	1.9%	14.1%	12.9%	4.1%	3.3%	6.2%	6.1%	100.0%	100.0%
6.7%	7.2%	3.1%	2.1%	11.0%	12.9%	3.7%	3.2%	4.9%	2.7%	100.0%	100.0%
10.5%	12.1%	4.3%	5.0%	23.5%	18.9%	11.1%	10.5%	8.6%	9.9%	100.0%	100.0%
12.1%	8.1%	1.1%	0.1%	19.8%	11.4%	5.5%	4.5%	8.8%	13.7%	100.0%	100.0%
12.5%	9.5%	2.5%	3.7%	20.0%	17.4%	2.5%	0.5%	8.8%	11.8%	100.0%	100.0%
23.9%	26.1%	1.4%	0.3%	16.9%	11.8%	9.9%	15.0%	7.0%	4.7%	100.0%	100.0%
6.7%	5.1%	2.2%	0.4%	15.6%	15.7%	7.8%	5.0%	3.3%	2.9%	100.0%	100.0%
6.5%	9.0%	0.0%	0.0%	12.9%	7.1%	3.2%	0.6%	14.5%	19.1%	100.0%	100.0%
7.8%	5.7%	2.0%	0.9%	11.8%	17.3%	9.8%	7.8%	3.9%	10.5%	100.0%	100.0%
6.2%	5.1%	1.4%	0.9%	10.4%	8.1%	5.8%	5.8%	8.1%	10.2%	100.0%	100.0%
6.1%	4.7%	2.2%	1.1%	13.4%	11.5%	5.9%	5.4%	4.7%	5.8%	100.0%	100.0%
9.0%	8.6%	3.3%	3.5%	16.4%	9.2%	6.6%	8.5%	2.5%	2.4%	100.0%	100.0%
7.7%	6.4%	2.7%	1.2%	13.4%	11.3%	5.4%	4.5%	10.4%	15.2%	100.0%	100.0%
6.8%	7.1%	1.8%	0.5%	13.6%	9.5%	9.4%	11.3%	5.0%	5.6%	100.0%	100.0%
7.5%	8.0%	2.0%	1.4%	14.7%	11.4%	7.5%	5.7%	7.5%	12.4%	100.0%	100.0%
6.3%	4.9%	5.4%	3.5%	11.3%	10.3%	14.0%	14.5%	4.5%	5.2%	100.0%	100.0%
10.6%	8.6%	5.8%	3.6%	23.2%	18.2%	8.1%	10.4%	3.2%	4.0%	100.0%	100.0%
8.5%	6.7%	0.0%	0.0%	17.0%	7.6%	5.7%	7.8%	7.5%	10.2%	100.0%	100.0%
6.9%	5.5%	4.0%	2.0%	14.9%	10.2%	5.0%	2.8%	5.9%	7.2%	100.0%	100.0%
10.0%	8.8%	3.5%	2.3%	15.0%	11.5%	9.7%	13.2%	3.4%	4.6%	100.0%	100.0%
18.9%	18.0%	5.5%	2.1%	17.5%	13.4%	13.4%	17.0%	6.9%	5.9%	100.0%	100.0%
17.1%	16.7%	4.1%	2.1%	20.3%	15.3%	7.7%	11.5%	4.5%	3.8%	100.0%	100.0%
11.2%	11.6%	3.0%	1.0%	25.2%	20.0%	13.5%	14.8%	2.3%	2.2%	100.0%	100.0%
5.8%	4.2%	2.6%	1.6%	12.1%	11.2%	5.4%	6.9%	9.3%	10.9%	100.0%	100.0%
9.7%	8.3%	2.6%	0.9%	16.8%	13.0%	10.2%	9.0%	5.2%	7.6%	100.0%	100.0%
11.5%	11.5%	2.7%	1.4%	14.2%	10.1%	15.8%	17.7%	5.9%	7.5%	100.0%	100.0%
36.4%	46.1%	22.7%	7.6%	18.2%	5.2%	0.0%	0.0%	0.0%	0.0%	100.0%	100.0%
21.7%	13.6%	8.7%	2.2%	4.3%	21.7%	0.0%	0.0%	8.7%	5.2%	100.0%	100.0%
8.4%	7.6%	4.2%	2.6%	18.2%	15.0%	10.5%	11.5%	5.4%	6.4%	100.0%	100.0%

📍 本店

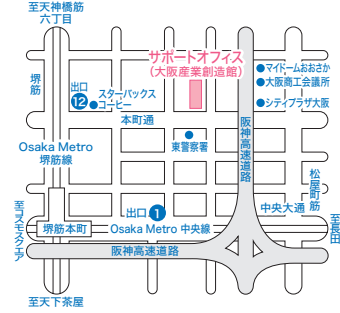


最寄駅 Osaka Metro 四つ橋線「西梅田駅」北改札
JR「大阪駅」桜橋口 阪神電車「大阪梅田駅」西口

〒530-8214 大阪市北区梅田3-3-20(明治安田生命大阪梅田ビル4~7・9階)
お問い合わせ先 保証事務課 TEL:06-6131-7321
※お客さまからの保証申し込み・ご相談は、サポートオフィスにて行っております。
保証業務区域 大阪市、松原市、藤井寺市、羽曳野市、富田林市、太子町、河内町、千早赤阪村

📍 サポートオフィス

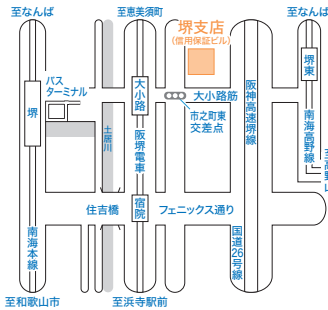
本店保証業務区域のお客さまの保証お申し込み・ご相談はこちらで行っております。



最寄駅 Osaka Metro 中央線・堺筋線「堺筋本町駅」

〒541-0053 大阪市中央区本町1-4-5(大阪産業創造館10階)
お問い合わせ先 経営相談課 TEL:06-6260-1730

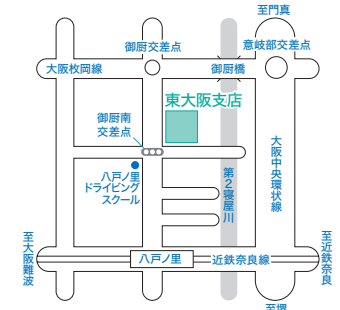
📍 堺支店



最寄駅 阪堺電車「大小路駅」南海本線「堺駅」東口
南海高野線「堺東駅」西出口

〒590-0946 堺市堺区熊野町東3-1-4 信用保証ビル
お問い合わせ先 保証事務課 TEL:072-223-3011
保証業務区域 堺市、高石市、泉大津市、和泉市、岸和田市、貝塚市、泉佐野市、泉南市、阪南市、大阪狭山市、河内長野市、忠岡町、熊取町、田尻町、岬町

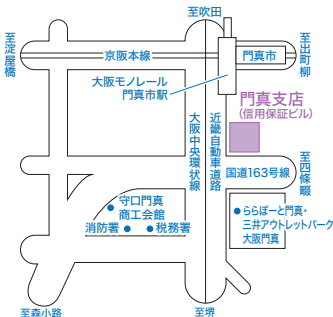
📍 東大阪支店



最寄駅 近鉄奈良線「八戸ノ里駅」

〒577-0035 東大阪市御厨中2-1-1
お問い合わせ先 業務管理課 TEL:06-6781-9511
保証業務区域 東大阪市、八尾市、柏原市

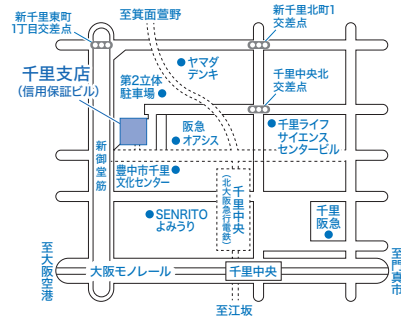
📍 門真支店



最寄駅 京阪本線「門真市駅」大阪モノレール「門真市駅」

〒571-8567 門真市新橋町34-21 信用保証ビル
お問い合わせ先 業務管理課 TEL:06-6906-2511
保証業務区域 門真市、守口市、大東市、寝屋川市、枚方市、交野市、四條畷市

📍 千里支店



最寄駅 北大阪急行「千里中央駅」北改札口 大阪モノレール「千里中央駅」

〒560-0082 豊中市新千里東町1-2-4 信用保証ビル
お問い合わせ先 業務管理課 TEL:06-6835-3005
保証業務区域 豊中市、池田市、箕面市、吹田市、摂津市、茨木市、高槻市、島本町、豊能町、能勢町

一般財団法人 信用保証サービスセンター

業務のご案内

大阪府内の中小企業の振興に寄与するため、主として次の事業を行います。

- ・中小企業の振興に関する調査、研究、研修および刊行物の発行
- ・損害保険などに関する相談 ・事務所、会議室などの提供
- ・その他サービスセンターの目的を達成するために必要な事業

